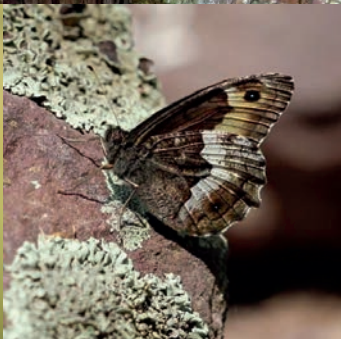
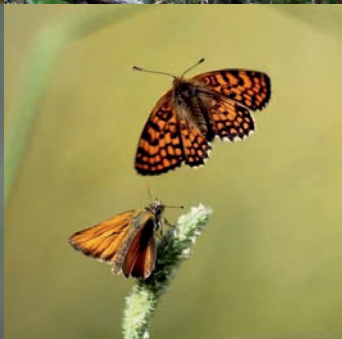
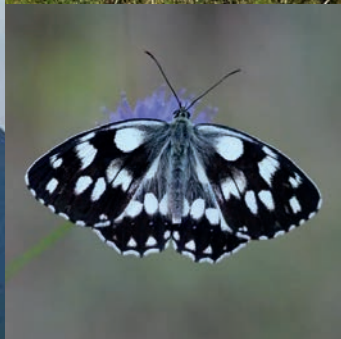
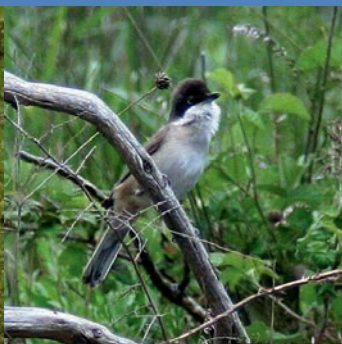


ARBORETUM MARCEL KROENLEIN

ROURE - Alpes Maritimes

BIODIVERSITE



ARBORETUM MARCEL KROENLEIN

ROURE - Alpes Maritimes

BIODIVERSITE

Depuis sa création, 24 visites ont permis d'inventorier les espèces suivantes dans ou à proximité des limites de l'arboretum :

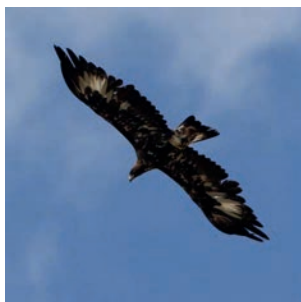
- **OISEAUX** : 62 espèces
- **MAMMIFÈRES** : 10 espèces
- **REPTILES / amphibiens** : 6 espèces
- **INSECTES** : 54 espèces dont 49 papillons

OISEAUX

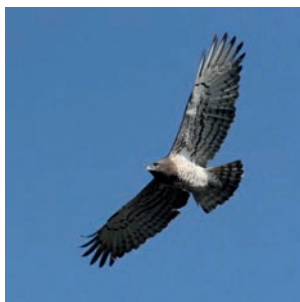
La liste suit celle du guide **ORNITHO** de DELACHAUX & NESTLE. Sont notés leur statut (sédentaire ou migrateur), ainsi que l'indice de fréquence des observations sur le site (24 maxi).



Vautour fauve



Aigle royal



Circaète Jean-le-Blanc

Vautour fauve - *Gyps fulvus* – sédentaire (7)

Depuis leur réintroduction dans les gorges du Verdon, des oiseaux sillonnent le ciel des Alpes-Maritimes et, depuis ces dernières années, celui de l'arboretum.

Aigle royal - *Aquila chrysaetos* – sédentaire (17)

Un couple est nicheur dans les rochers avoisinants et les oiseaux traversent souvent la vallée en survolant le site.

Circaète Jean-le-Blanc - *Circaetus gallicus* – migrateur - nicheur (14)

De mi-mars à septembre des individus visitent régulièrement les milieux ouverts à la recherche des reptiles qui constituent l'essentiel de leur régime alimentaire.



Buse variable



Bondrée apivore



Epervier

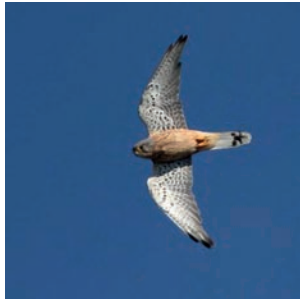
Buse variable - *Buteo buteo* – sédentaire ou migrateur en altitude (10)
Commune un peu partout, cette espèce est observée assez régulièrement dans le secteur.

Bondrée apivore - *Pernis apivorus* – migrateur - nicheur (18)
A partir de la mi-mai un couple fréquente chaque année la partie sommitale du site où il niche probablement.

Epervier - *Accipiter nisus* – sédentaire / migrateur (2)
Petit rapace ornithophage, on le voit parfois à la recherche des petits oiseaux dont il se nourrit.



Autour des palombes



Falcon crécerelle



Falcon hobereau (25-05-2015)

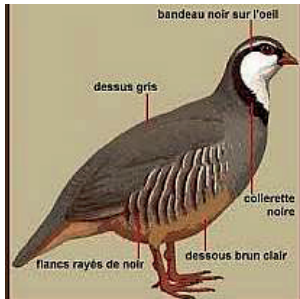
Autour des palombes – *Accipiter gentilis* – sédentaire (4)
Difficile à voir, ce grand cousin de l'épervier a été vu 4 fois sur le site.

Falcon crécerelle - *Falco tinnunculus* – sédentaire / migrateur (14)
Ce petit rapace très commun exécute souvent son vol stationnaire caractéristique au-dessus des parties ouvertes du site à la recherche des micromammifères, insectes et reptiles dont il se nourrit.

Falcon hobereau - *Falco subbuteo* – migrateur - nicheur irrégulier (4)
Bien plus rare que le précédent, il est aperçu de temps à autre sur le site. Un jeune oiseau perché au bord de route, sous le village, est photographié le 25 mai 2015.



Tétrás lyre (maquette)



Perdrix bartavelle



Coucou gris (photo P. Kern)

Tétrás lyre - *Tetrao tetrix* – sédentaire (2)
Des plumes de femelle et des crottes ont été trouvées les premières années dans les parties hautes du site.

Perdrix bartavelle - *Alectorix Graeca* – sédentaire (2)
Ce très rare gallinacé a été observé à 200 m du site et entendu par la suite à plusieurs reprises.

Coucou gris - *Cuculus canorus migrateur* - nicheur régulier (8)

Plus souvent entendu que vu, il est omniprésent sur le site pendant toute la durée de sa présence en Europe.



Chouette hulotte



Pic noir



Pic vert

Chouette hulotte - *Strix aluco* – sédentaire (1)

Rapace nocturne le plus commun de France, n’a été vue qu’une fois sur le site.

Pic noir - *Dryocopus martius* – sédentaire (3)

Le plus grand pic d’Europe, a été vu en vol dans les parties hautes de site.

Pic vert - *Picus viridis* - sédentaire (2)

Le plus commun des pics, a été entendu à plusieurs reprises.



Rougegorge

Pic épeiche - *Dendrocopos major* - sédentaire (2)

Petit, noir et blanc a été entendu à deux reprises.

LES TRUDIDÉS



Merle noir



Grive draine (maquette)



Grive musicienne

Rougegorge - *Erithacus rebecula* - sédentaire (11)

C’est un des oiseaux les plus communs sur le site, surtout repéré par son chant strident.

Merle noir - *Turdus merula* - sédentaire (18)

Il est omniprésent sur le site, et fait retentir son beau chant chaque jour.

Grive draine - *Turdus viscivorus* - sédentaire – migrateur (4)

Bien moins commune que les précédents, il est cependant probable que l’espèce niche dans ou à proximité des limites de l’arboretum.

Grive musicienne - *Turdus philomelos* - sédentaire – migrateur (3)

Plus petite que la précédente, le mâle a un chant mélodieux qui peut être entendu tôt le matin, souvent bien avant le lever du jour.



Fauvette à tête noire



Fauvette orphée



Fauvette passerinette

Fauvette à tête noire - *Sylvia atricapilla* - sédentaire (15)

C'est la plus commune. Le mâle porte un petit « chapeau » noir, chez la femelle, il est couleur brique. Le chant du mâle est très mélodieux, il est très souvent entendu sur le site.

Fauvette orphée - *Sylvia hortensis* migrateur – nicheur (2)

Malgré un chant puissant qui rappelle celui des turdids, cette fauvette reste toujours très discrète.



Fauvette grisette

Fauvette passerinette - *Sylvia cantillans* - migrateur – nicheur (3)

Espèce migratrice qui semble avoir niché sur le site les premières années et qui a été vue dans les buissons juste sous la route.



Fauvette pitchou

Fauvette grisette - *Sylvia communis* - migrateur – nicheur (2)

Très discrète, elle n'a été vue que deux fois les premières années,

Fauvette pitchou - *Sylvia undata* - sédentaire (1)

Elle est très discrète, petite, la queue souvent relevée.



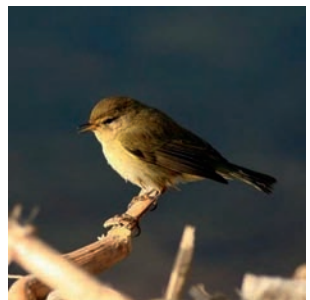
Pouillot de Bonelli

Pouillot de Bonelli - *Phylloscopus bonelli* - migrateur – nicheur (17).

Ce petit oiseau migrateur vient nicher ici. Il est difficile à voir mais son chant le trahit.

Pouillot véloce - *Phylloscopus collybita* - migrateur – nicheur

Petit, toujours en mouvement, son « tsip tsap » répété signale sa présence. (6)



Pouillot véloce

Roitelet huppé - *Regulus regulus* - sédentaire (6)
Avec ses 8 à 9 cm, c'est le plus petit oiseau qui peut être vu sur l'arboretum, mais il faudra s'armer de patience car il fréquente souvent les branches les plus hautes.



Roitelet huppé

Roitelet triple bandeau - *Regulus ignicapillus* sédentaire / migrateur (4).
A peine un centimètre plus grand que le précédent, il s'en distingue aussi par son sourcil blanc très marqué. Il a été un peu moins observé sur le site.



Roitelet huppé

:LES MÉSANGES



Mésange charbonnière



Mésange noire



Mésange bleue

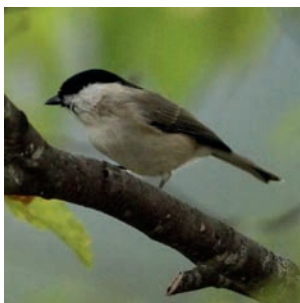
Mésange charbonnière - *Parus major* - sédentaire (9)
C'est la plus grande de toutes et habituellement la plus commune, mais pas ici ; elle n'a été contactée que 9 fois.

Mésange noire - *Parus ater* - sédentaire (16)
C'est une espèce essentiellement forestière et il n'est pas rare de la voir près du chalet de l'arbre.

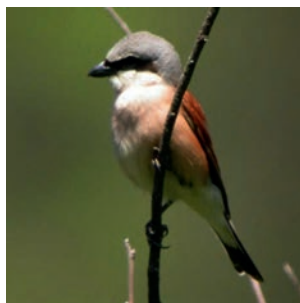
Mésange bleue - *Parus carulus* - sédentaire (12)
Toute petite, c'est aussi une des plus colorées. A été observée une douzaine de fois.



Mésange huppée (© Fouarge)



Mésange boréale



Pie grièche écorcheur (mâle)

Mésange huppée - *Parus cristatus* - sédentaire (14)

Essentiellement forestière, sa petite huppe dressée caractéristique la distingue de ses cousines.

Mésange boréale - *Parus montanus* - sédentaire (3)

Petite mésange à coiffe noire, elle fréquente plutôt les forêts d'altitude. Vue seulement trois fois sur le site.

Pie grièche écorcheur - *Larus collurio* - migrateur – nicheur (12)

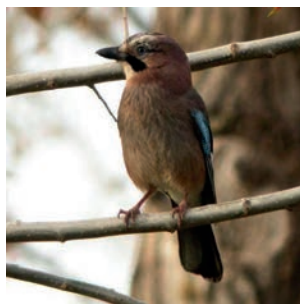
Espèces aux mœurs de petits rapaces, elles ont pour habitude de faire des réserves en cas de prolifération des proies, insectes, et micromammifères pour les plus grandes, en les empalant sur des épines de ronces, d'acacias... Un couple a été observé à 12 reprises dans et hors des limites de l'arboretum, juste sous la route. Leur nidification dans le secteur ne fait aucun doute.

6 : LES CORVIDÉS

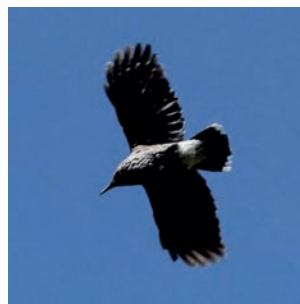
• Avec les psittacidés (perroquets/perruches) ce sont les espèces les plus intelligentes.



Pie bavarde



Geai des chênes



Cassenoix moucheté

Pie bavarde - *Pica pica* – sédentaire (6)

Noir et blanc, très reconnaissable avec sa longue queue, c'est un omnivore opportuniste très habile et probablement un des oiseaux les plus (et très injustement) mal aimés.

Geai des chênes - *Garrulus glandarius* - sédentaire (15)

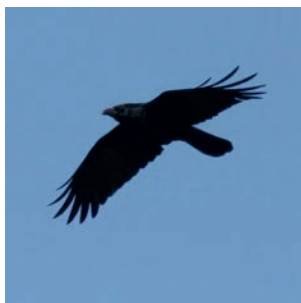
C'est le corvidé le plus coloré de tous, et le plus forestier. C'est aussi très bon imitateur.

Cassenoix moucheté - *Nucifraga caryocatactes* - sédentaire (1)

Il fréquente essentiellement les forêts de conifères d'altitude. Il est exclusivement végétarien et consomme des graines et les pignons des pommes de pin ou de mélèzes. Il n'a été vu qu'une fois en partie sommitale du site.



Grand corbeau



Corneille noire



Chocard à bec jaune

Grand corbeau - *Corvus corax* – sédentaire (11)

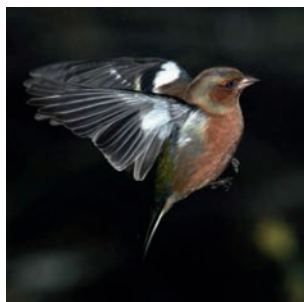
C'est le plus grand et plus massif des corvidés européens. Il se distingue par son bec massif et sa queue cunéiforme (en forme de coin). En couple, ou à plusieurs, ils traversent souvent le ciel de l'arboretum en poussant leurs « CRA -CRA » caractéristiques.

Corneille noire - *Corvus corone corone* – sédentaire (10)

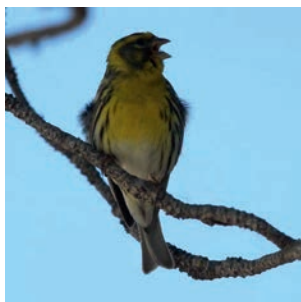
Plus petite, la corneille noire peut être confondue avec le précédent mais son cri est un « croaaa » répété souvent trois fois.

Chocard à bec jaune - *Pyrhocorax graculus* - sédentaire (3)

Corvidés de haute montagne au bec jaune et pointu, ils se déplacent en groupe important et très bruyant. Depuis ces dernières années on les voit parfois traverser le ciel de l'arboretum.



Pinson des arbres



Serin cini



Bec-croisé des sapins

Pinson des arbres - *Fringilla coelebs* - sédentaire – migrateur (21)

C'est l'espèce la plus présente sur le site (vue / entendue 21 fois), et très certainement nicheuse.

Serin cini - *Serinus serinus* – sédentaire (13)

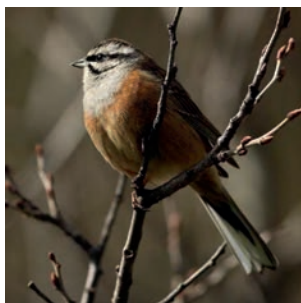
Ce serin sauvage a un chant très mélodieux. Il est très présent sur le site.

Bec-croisé des sapins - *Loxia curvirostra* – sédentaire (9)

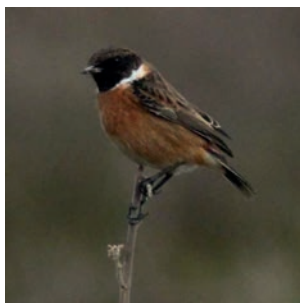
Ils ont une silhouette de petits perroquets. Chez les mâles adultes la couleur rouge est dominante. Les femelles sont verdâtres. Ils ont été vus se désaltérant à la fontaine près du chalet de l'arbre.



Bruant zizi



Bruant fou



Tarier pâtre

Bruant zizi - *Emberiza cirlus* - sédentaire (6)

Il doit son nom aux longs trilles que produit le mâle quand il chante : zizizizizizi... ou sisisisisisi...

Bruant fou - *Emberiza cia* – sédentaire (14)

D'aspect général roussâtre, il arbore un casque à bandes noires et blanches remarquable. On l'a vu nourrir des jeunes dans le muret bordant le site.

Tarier pâtre - *Saxicolas torquata* – sédentaire (4)

Petit oiseau dont le mâle se reconnaît facilement par sa tête noire et son collier blanc. Se pose très souvent au sommet d'une brindille d'où il chasse les insectes dont il se nourrit.

Pour des raisons de mise en page les espèces ci-dessous ne suivent pas l'ordre du guide.

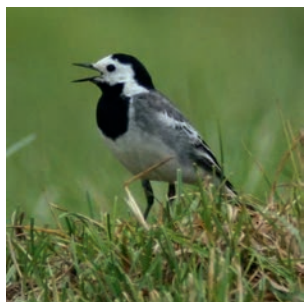


Engoulevent - *Caprimulgus europaeus* - sédentaire – migrateur (2)

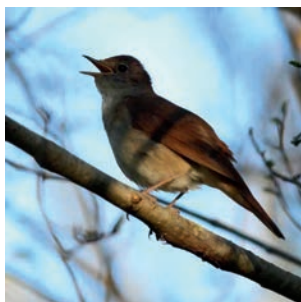
Oiseau nocturne, a été entendu et vu une fois au-dessus du chalet de l'arbre.

Bouvreuil pivoine - *Pyrrhula pyrrhula* - sédentaire – migrateur Un mâle chante en juillet 1998, pas de contact par la suite. (1)

Gobemouche gris - *Muscicapa striata* - migrateur – nicheur (1) N'a été vu qu'une seule fois en juillet 1998 et pas d'autre contact par la suite.



Bergeronnette grise



Rossignol philomèle



Accenteur mouchet

Bergeronnette grise - *Motacilla alba* - sédentaire (1)

Le mâle est facilement identifiable avec son plastron noir. Un individu été observé une fois au bord des mares artificielles.

Rossignol philomèle - *Luscinia megarhynchos* - migrateur – nicheur (1)

Signalé par les jardiniers chantant le soir, c'est l'un des plus beaux chants « coloré » et puissant des espèces européennes.

Accenteur mouchet - *Prunella collaris* - sédentaire (1)

Petit oiseau timide et discret, un couple a niché dans le mur bordant la route sous l'arboretum.

MAMMIFÈRES



Lapin de garenne



Lièvre commun



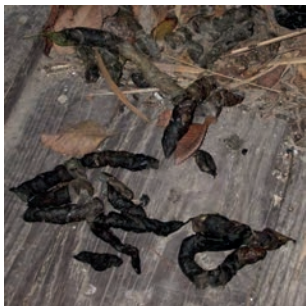
Ecureuil roux

Lapin de garenne - *Oryctolagus cuniculus* - plusieurs ont été vus sur la piste - (1)

Lièvre commun - *Lepus capensis* - omniprésent sur Arboretum et au-dessus - (3)
L'observation régulière de crottes fraîches atteste de sa présence continue.

Ecureuil roux - *Sciurus vulgaris* - (2)

A été observé 2 fois mais il doit être bien plus présent dans les hautes branches.



Crottes de Martre/Fouine



Sanglier

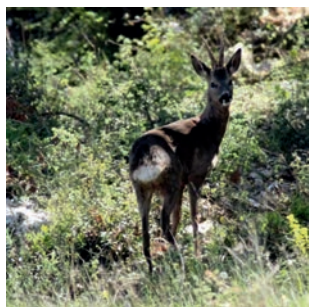


Chamois

Martre - *Martes martes* - (1) observation de crottes.

Sanglier - *Sus scorfa* - (5) Traces régulièrement observées de leurs passages dévastateurs.

Chamois - *Rupicapra rupicapra* - (1) En juillet 1998 - 2 broutent dans la clairière haute.



Chevreuil - *Capreolus capreolus* - (1)

Un seul signalé par Valentin Ferrari.

Cerf - *Cervus elaphus* - (1)

Un mâle a été observé au bord de la piste.

Blaireau - *Meles meles*

REPTILES & AMPHIBIENS



Lézard vert - femelle



Prémices à l'accouplement

Lézard vert - *Lacerta viridis* – (9)

L'espèce a été observée à neuf reprises dont un accouplement le 12-06-2006 près du chalet de l'arbre. Au cours des prémices, le mâle, qui arbore un beau bleu à la tête, saisit la femelle à la queue puis la mord au niveau de l'abdomen de manière à la maintenir pendant l'accouplement.

Couleuvre verte et jaune

Coluber viridiflavus

A été observée une seule fois sur le site (*info. Rabah*).



Lézard des murailles

- *Podarcis muralis* – (8)



L'espèce est omniprésente et très souvent observée dans les rocaillles autour du chalet de l'arbre, comme ici.

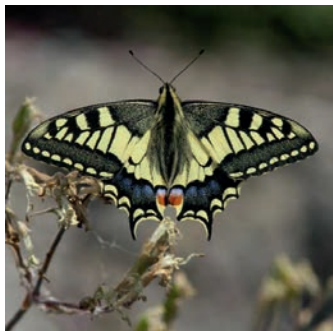
Des individus viennent parfois boire à la fontaine.



Crapaud commun - *Bufo bufo* – (2)
Un individu vu + des chapelets d'œufs puis des têtards dans les mares.

Hydromante - *Hydromantes italicus* – (1)
Espèce rare. Un individu a été vu dans les rochers à l'entrée Arboretum (JL. Polidori).

INSECTES



Machaon
Papilio machaon



Flambé
Iphiclides podalirius



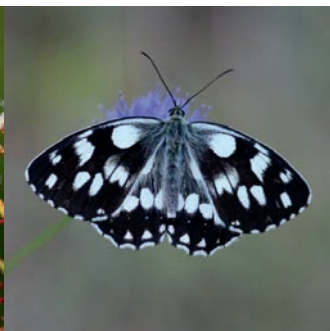
Gazé
Aporia crataegi



Tabac d'Espagne
Argynnis paphia



Tabac d'Espagne
Argynnis paphia



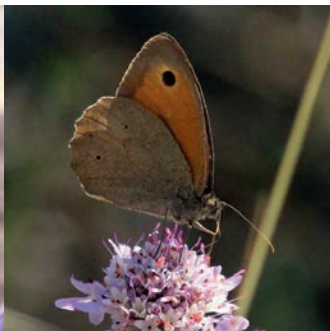
Demi-deuil
Melanargia galathea



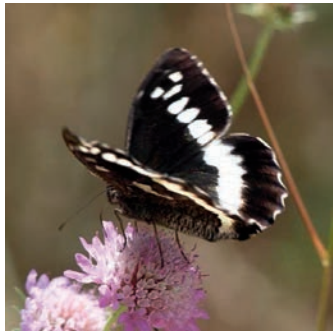
Nacré de la ronce
Brenthis daphne



Nacré de la ronce
Brenthis daphne



Myrtil
Maniola jurtina



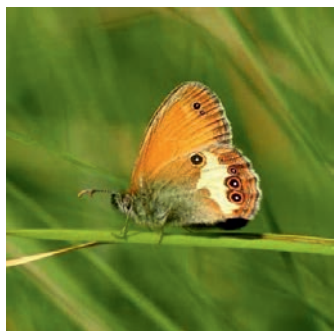
Silène
Brintesia circe



Silène
Brintesia circe



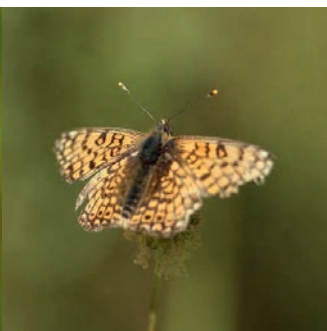
Sylvandre
Hipparchia fagi



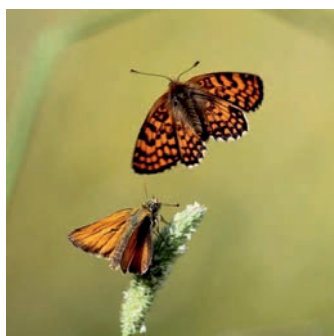
Céphale
Coenonympha arcania



Procris - Fadet commun
Coenonympha pamphilus



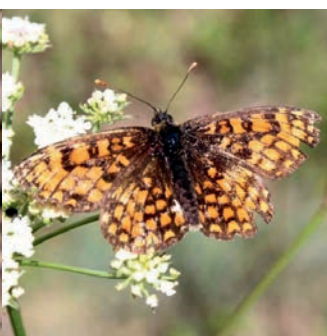
Mélitée du Plantain
Melitaea cinxia



Mélitée du malampyre
Mellicta athalia



Mélitée du malampyre
Mellicta athalia



Mélitée des linaires
Mellicta deione

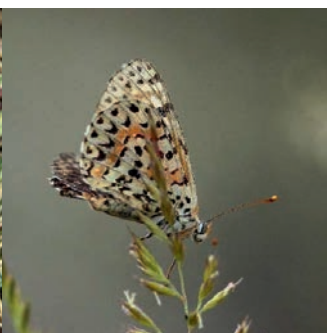
13



Mélitée orangée
Didymoeformia didyma



Mélitée orangée
Didymoeformia didyma



Mélitée orangée
Didymoeformia didyma



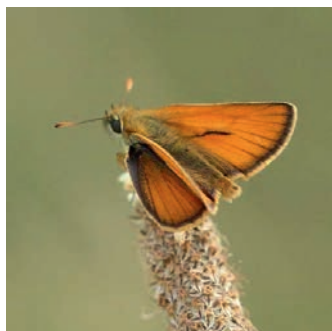
Ariane - le Némusien
Lasiommata maera



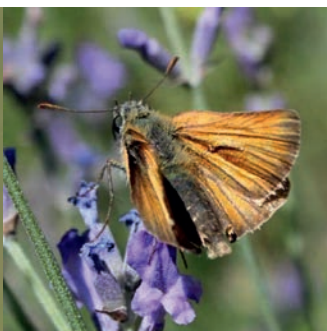
Panthère
Pseudopanthera macularia



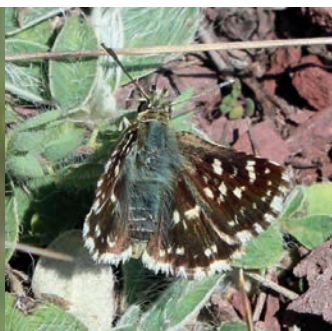
Merrifieldia leucodactyla
Merrifieldia leucodactyla



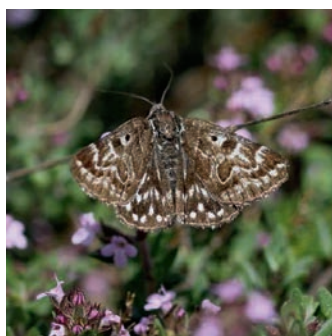
Hespérie de la houque
Thymelicus sylvestris



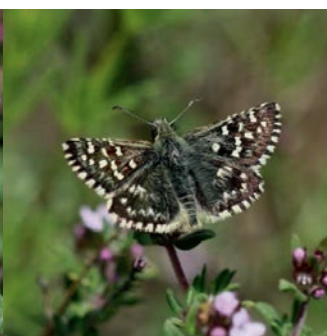
Sylvaine
Ochlodes sylvanus



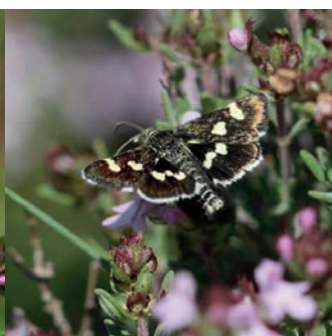
Hespérie de la Mauve
Pyrgus malvae



Le Mi
Callistege mi



Tacheté austral
Pyrgus malvoides



Poudrée
Eurrhysis pollinalis



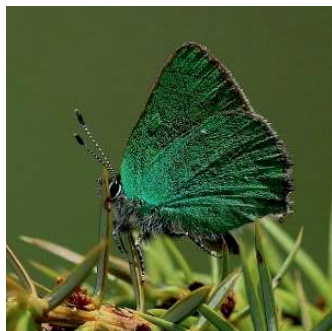
Grande Coronide
Erebia triarius



Moiré printanier
Erebia triarius



Moiré des fétuques
Erebia meolans



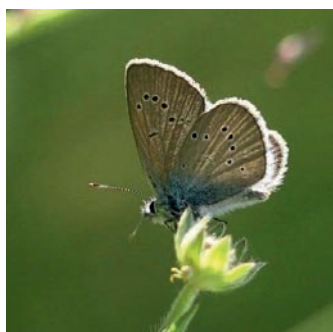
Thécla de la ronce - Argus vert
Callophrys rubi



Bel -Argus
Lysandra bellargus



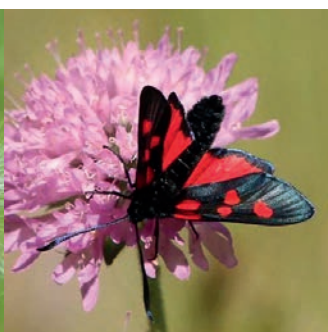
Azuré de la bugrane
Polyommatus icarus



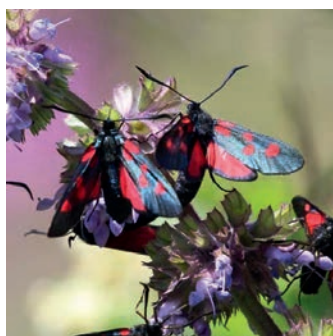
Demi-Argus
Cyaniris semiargus



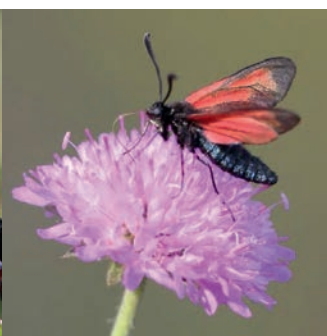
Azuré des Cytises
Glaucopsyche alexis



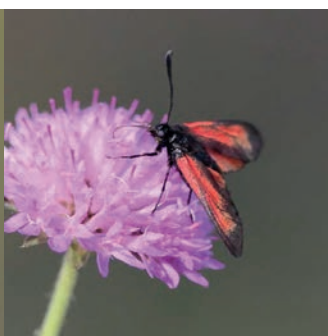
Zygène des prés
Zygaena trifolii



Zygène des bois
Zygaena lonicerae

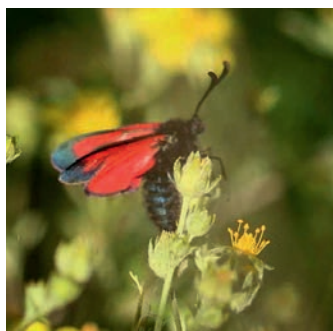


Zygène diaphane
Zygaena minos



ou
ou
Zygène pourpre
Zygaena purpuralis

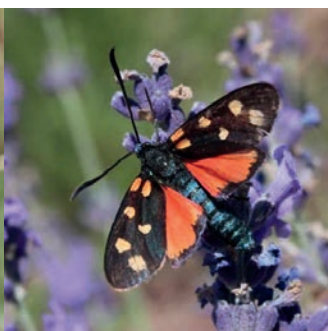
15



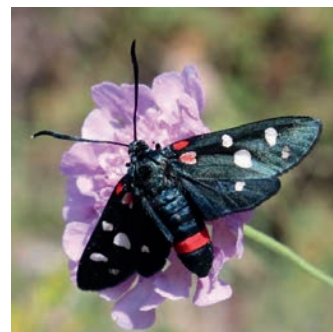
Z. des guarrigues – pourpre - diaphane
Erythrura, purpuralis ou minos



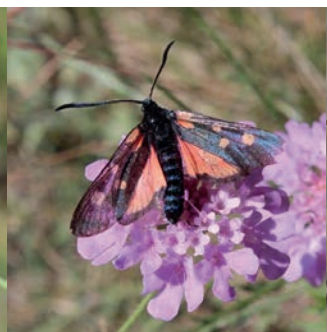
Zygène transalpine
Zygaena transalpina



Zygène transalpine
Zygaena transalpina



Zygène de la Coronille
Zygaena ephialtes



Zygène des bois
Zygaena lonicerae



Zygène de la Bugrane
Zygaena hilaris



Sphinx de l'Epilobe
Proserpinus proserpina



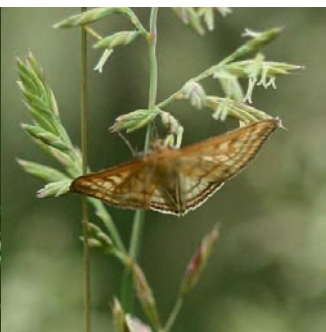
Phalène bordée
Isturgia limbaria



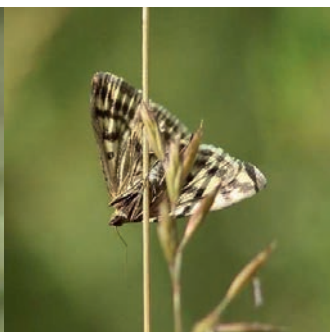
Ascalaphe soufré
Libelloides coccajus



Pyrale du maïs
Ostrinia nubilalis



Botys vertical
Sitochroa verticalis



Botys nébuleux
Udea nebulalis



Phalène calabraise
Rhodostrophia calabra

REMERCIEMENTS

Merci à Jocelyne **BEN SAID** à Joss **DEFFARGES** et à Mathieu **PELISSIE** pour la détermination des papillons que nous ne connaissons pas.

Merci à Alain **COSSON** pour les espèces des lépidoptères les plus difficiles à déterminer.

Merci à Pierre **DESRIAUX** pour la détermination des Zygènes.

Texte, dessins, maquettes et photos (sauf mention) de Michel **BELAUD**.

Avec l'aimable participation de

